



VÝROČNÍ ZPRÁVA ART MOVEMENT, Z.S. 2022



OBSAH

SLOVO ŘEDITELKY.....	5
REALIZOVANÉ PROJEKTY	6
ELEMENTY - REFLEXE STAVU DUŠE PROSTŘEDNICTVÍM UMĚNÍ	
O projektu	6
Na realizaci projektu spolupracovali	
Projekt podpořili	7
SVĚTY ČESKÉ ANIMACE- výstava , Výlet do animovaného světa, doprovodný program	
O projektu	8
Na přípravě projektu spolupracovali	8
Projekt podpořili	9
TUSARKA	
O projektu	10
Na realizaci projektu spolupracovali	11
Projekt podpořili	11
ICANA	
O projektu	13
Na realizaci projektu spolupracovali	14
Projekt podpořili	14
DUŠE TAJE	
O projektu	15
Na realizaci projektu spolupracovali	16
Projekt podpořili	16
KOMUNITNÍ CENTRUM POKOJÍČEK	
O projektu	17
Na realizaci projektu spolupracovali	17
Projekt podpořili	17

FINANČNÍ ZPRÁVA	18
ROZVAHA K 31. 12. 2022	18
VÝKAZ ZISKŮ A ZTRÁT K 31. 12. 2022.....	20
PODĚKOVÁNÍ	22
KONTAKTNÍ INFORMACE	23

SLOVO ŘEDITELKY

Vážení přátelé,

uplynulý rok pro nás všechny byl velkou zkouškou. 24. února 2022 napadla vojska Ruské federace Ukrajinu s cílem obsadit část jejího území. Ruská agrese vyvolala mohutnou uprchlickou vlnu, Česká republika se stala jednou ze zemí aktivně přijímajících uprchlíky, tyto skupiny tvořily hlavně matky s dětmi, protože mužská část populace zůstala v napadené zemi. Art Movement zahájil 03.02.2022 velkou retrospektivní výstavu „Světy české animace“ v Holešovické tržnici, jež jsme pro ukrajinské rodiny (zejména matky s dětmi) otevřeli zdarma. Děti se zde mohly alespoň na chvíli zabavit, zatímco jejich matky vyřizovaly nejnnutnější dokumenty. Tato pomoc ukrajinským občanům trvala a trvá stále, zejména v rámci nízkoprahového centra pro děti a mládež a sociální rehabilitace v centru Tusarka. S našimi projekty se v roce 2022 setkala téměř stotisíc lidí po celé České republice. Jim všem stejně jako našim partnerům patří velký dík. V následujících letech je naším největším cílem pokračování v sociální práci v centru Tusarka 26, rozjezd komunitního centra Pokojíček a příprava velkého výstavního projektu Tim Burton.

Doufáme, že budeme mít příležitost navázat na dosavadní úspěšnou spolupráci se všemi partnery a veřejnosti představit další přínosné a netradičně pojaté projekty.



Kateřina Riley, ředitelka

REALIZOVANÉ PROJEKTY

ELEMENTY - REFLEXE STAVU DUŠE PROSTŘEDNICTVÍM UMĚNÍ

divadlo – výstava – workshopy



Výstavy
Workshopy
Divadlo

Teater
Workshops
Foredrag

Exhibitions
Workshops
Theatre

Projekt prostřednictvím uměleckých aktivit přiblížil divákům svět, kde i duše někdy bolí. Zároveň poukázal na to, že se tento stav duše může týkat každého z nás. Kromě kulturního aspektu měl projekt i destigmatizační funkci - nechal nahlédnout běžného diváka do života osob trpících duševním onemocněním. Zároveň poukázal na vitalitu a odvahu těchto osob. Projekt přispěl k dalšímu prolomení společenského tabu, že lidé s duševním onemocněním jsou pro společnost nebezpeční a měli by se snad izolovat. Cílili jsme na mladé publikum a jejich vzdělávání prostřednictvím kultury, aktivně tráveného volného času.

Na realizaci projektu Elementy spolupracovali

Culture Break Borders

Realizaci projektu Elementy zajišťovali zejména

Dagmar Skůpová, Kateřina Riley, Jan Bubeníček, Denisa Bubeníčková Abrahámová, Daniela Kramerová, Klára Jakubová, Michaela Všetečková

Projekt Elementy je podpořen

grantem z Islandu, Lichtenštejnska a Norska v rámci fondů EHP

„Animace propojuje nezměrnou lidskou fantazii s precizní technikou a řemeslem“ přidává se se svým pohledem i sám kurátor výstavy, filmový režisér Jan Bubeníček. „Doposud zde byly jen expozice zaměřené na jednotlivé osobnosti tohoto filmového oboru – Jana Švankmajera, Jiřího Trnku, Břetislava Pojara, Adolfa Borna a další. Výstava SVĚTY ČESKÉ ANIMACE je však zasvěcená i všem scénáristům, střihačům, zvukařům, kameramanům a mnoha dalším lidem, kterým se staly filmové ateliéry od roku 1945 dodnes druhým domovem.“

Cílem výstavy bylo popularizovat českou animovanou tvorbu zejména u mladší generace a podhalit zákulisí toho, jak vznikaly namátkou třeba oblíbený seriál Chobotničky z druhého patra, nadčasové filmy Karla Zemana, či americká Falešná hra s králíkem Rogerem. Na začátku takového filmu totiž musel stát nosný námět svojí formou podobný povídce. Překreslený do tak tzv. story boardu napohled podobného komiksu, pak vyplynulo, kolik bude mít film záběrů a odkud a z jaké vzdálenosti budou snímány kamerou. I za ni si budou moci stoupnout návštěvníci výstavy, stejně jako si vyzkoušet odlišné animační techniky a optické iluze. Asistovat jim přitom budou ti nezasvěcenější – tedy sami tvůrci, kreslíři, animátoři a vyprávěči příběhů – ať už na besedách, setkáních či workshopech. Na ty nejmenší návštěvníky pak čeká zóna České televize.

Program výstavy doplnil „Výlet do světa animace“ - i projekce 140 českých „Best Of“ animovaných filmů z kolekcí Národního muzea, Národního filmového archivu, České televize, Muzea loutkářských kultur v Chrudimi, Filmových ateliérů Zlín i řady soukromých sbírek. A také instalace nazvaná „Cesta českého animátora od minulosti k budoucnosti“. Na té se podílely současné osobnosti animované tvorby – Jiří Barta, Pavel Koutský, Michal Žabka, Galina Miklínová, Jan Balej, Daria Kashcheeva, Denisa Grimmová, Kristina Dufková, Noro Držiak a řada dalších.

Výstavu partnersky zaštitila Nadace PPF a Jana Tomas Sedláčková, členka dozorčí rady, o ní hovoří jako o jedinečné příležitosti, kdy se mohou děti i dospělí pobavit i vzdělat. A současně vzdát poctu všem těm, kteří nás tak kvalitně reprezentují v zahraničí.

Výstava dále putuje do Ostravy a v dalších letech, věříme i do zahraničí.

Na realizaci výstavy Světy české animace spolupracovali

Jan Bubeníček, Zuzana Bukovinská, Edgar Dutka, Jiří Kubíček, Denisa Grimmová, Martina Kárová, Štěpánka Bláhovcová, Tomáš Macek, Petr Pasler, Janka Kellerová, Markéta Matoušková a mnozí další.

Projekt podpořili

Nadace PPF, MK ČR, HMHP, MČ Praha 7

TUSARKA



TUSARKA 26

SOCIÁLNÍ SLUŽBY

Od **1. 9. 2022** provozujeme 2 ambulantní služby
na adrese **Tusarova 26, Holešovice**, 170 00 Praha 7

SOCIÁLNÍ REHABILITACE PRO DOSPĚLÉ

NAŠÍM POSLÁNÍM je podpora osob s duševním onemocněním, aby žily spokojeným a soběstačným způsobem života bez sociálního vyloučení, a to skrze kombinaci profesionální podpory a uměleckých aktivit.

CÍLEM SLUŽBY je podpora a začlenění osoby, která je schopna řešit samostatně každodenní životní situace. Minimálním cílovým stavem spolupráce je zastavit zhoršování nepříznivé sociální situace osoby. Optimálním cílovým stavem je zlepšení její životní úrovně.

Naše zásady:

respektujeme vaši volbu – vždy se s vámi domlouváme na tom, co byste chtěli
nestranný přístup – přistupujeme k vám bez předsudků
individuální podpora

flexibilita – reagujeme pružně na vaše potřeby
týmová spolupráce

NÍZKOPRAHOVÉ ZAŘÍZENÍ PRO DĚTI A MLÁDEŽ

Do služby jsou zahrnuty děti a mladiství od 6 do 26 let z hlavního města Prahy, primárně z území městské části Praha 7 a sousedících čtvrtí, kteří mohou být ve svém vývoji ohroženi negativními jevy, vyskytujícími se v jejich rodinném či širším okolí.

CÍLEM PRÁCE s touto skupinou je aktivně předcházet možné sociální izolaci a souvisejícím dopadům, podporovat soběstačnost a samostatnost uživatelů v oblasti péče o vlastní osobu a vyřizování osobních záležitostí. Podpořit rozvoj specifických schopností a dovedností dle potřeb jednotlivých uživatelů. Vytvořit bezpečné prostředí a poskytnout tak uživatelům prostor k začlenění se do kolektivu. Dále také uživatele podporovat ve zdravých vztazích s rodinnými příslušníky, spolužáky a místním prostředím.

Projekt podpořili:

OP Praha – pól růstu

PRAHA DUŠEVNÍ

Art Movement je členem otevřené iniciativy organizací a jednotlivců z Prahy, kterou spojují společné cíle v oblasti duševního zdraví.



Jaká poselství chceme poslat do světa?

- Duševní zdraví je třeba opečovávat a starat se o něj.
- Pokud se psychické potíže objeví, není to selhání ani ostuda.
- Člověk s duševním onemocněním je v první řadě někým blízkým, kamarádem, rodičem, potomkem, odborníkem ve svém oboru. Jeho onemocnění je tím posledním, co ho určuje.
- Lidé s duševním onemocněním chtějí a mohou žít plnohodnotný a spokojený život a není správné jim ho upírat. Nemusí žít ve velké institucionální péči, ale mohou žít v běžné komunitě.
- Tím, že budeme o svých psychických potížích mluvit, pomáháme ostatním, kteří se se svým onemocněním teprve vyrovnávají.
- V Praze je dostupná celá řada služeb, které lidem s duševním onemocněním pomáhají.
- Není prohra vyhledat odbornou péči.

ICANA - VZÁJEMNÁ INSPIRACE: ČESKO – NORSKÁ ANIMACE

VÝSTAVY, WORKSHOPY, PŘEDNÁŠKY

ICANA – vzájemná inspirace: česko-norská animace
výstava, workshopy, přednášky

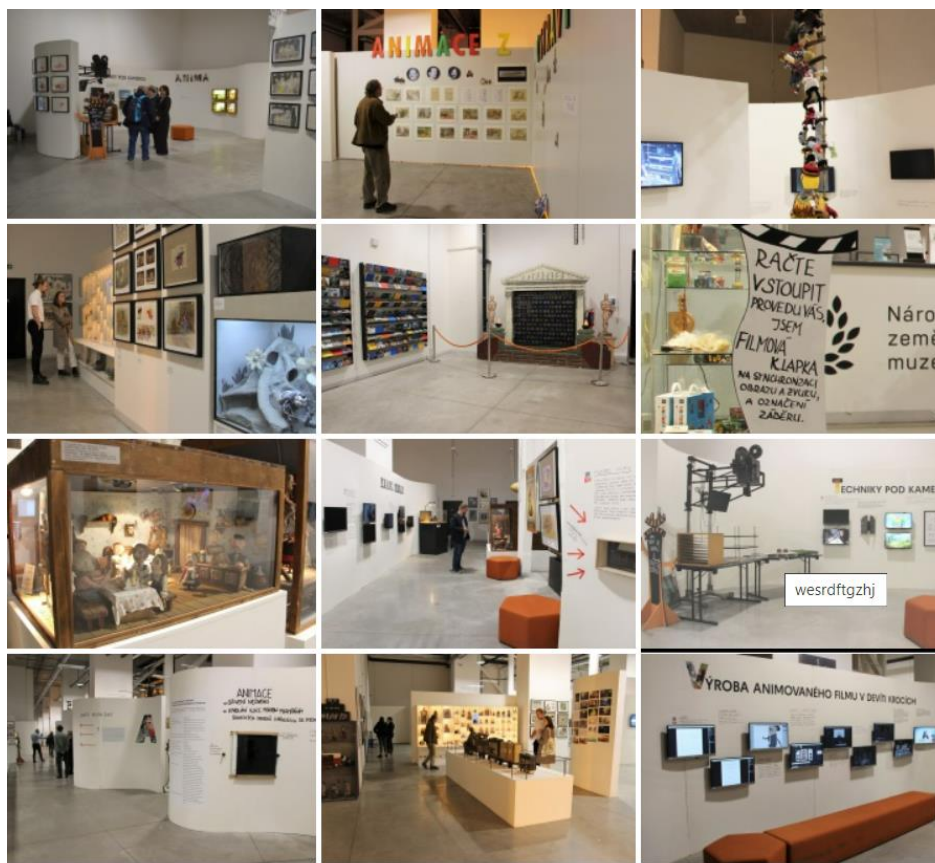
ICANA
The Influence of Czech Animation on Norwegian Animation Works and vice versa:
exhibition, workshops, lectures

ICANA
Den tsjekkiske animasjonens innflytelse på norsk animasjonsverk og omvendt:
utstilling, workshops, foredrag



PRAHA – OSTRAVA – OSLO
01. 04. 2022 – 31. 07. 2023
www.artmovement.cz

Iceland
Liechtenstein
Norway grants



Přestože se česká animace označuje jako jedna z našich vitrín, jen málokdo ví, co je to animace a jak funguje. Naším cílem je **vzbudit zájem o animaci jako takovou – nejen o umělecká díla, filmy, ale také o proces jejich tvorby**. Ukážeme animaci jako kouzlo oživení neživého, nádhernou iluzi vytvořenou spojením mnoha statických obrazů střídaných se postupně s kosmickou rychlostí do jediného živého celku, který divák vnímá jako příběh. Kombinuje čistou představivost s technologií a řemeslným zpracováním. I obyčejná tužka a papír, nebo dokonce pouhá hromada písku může být nástrojem pro tvůrce nových světů.

Projekt je určen především studentům, rodinám s dětmi, ale také lidem s hlubším zájmem o animaci

50. let ostravské animace je neodmyslitelně spojeno se Studiem Prométheus a také s Ateliérem animované tvorby na Katedře intermédií Fakulty umění Ostravské univerzity, který právě letos slaví 30. let svého vzniku.

Výstava je poctou pestrým světům českých animátorů a animátorek a speciálně těch ostravských. Ty uvidíte v koncipovaném pásmu projekcí i díky jedinečným, speciálně pro výstavu připravovaným exponátům.

Nedílnou součástí projektu jsou komentované prohlídky, animační workshopy a přednášky. Představení české animace v Norsku.

Realizaci projektu ICANA zajišťovali zejména

Dagmar Skůpová, Kateřina Riley, Michaela Všečeková, Martina Kárová, Denisa Jánská

Projekt ICANA je podpořen

grantem z Islandu, Lichtenštejnska a Norska v rámci fondů EHP

DUŠE TAJE – výchova k respektu v odlišnostech, začleňování žáků s odlišným mateřským jazykem do běžné společnosti



Realizace inkluzivního programu DUŠETAJ - výchovou k respektu v odlišnostech (28 workshopů na ZŠ, 2 multižánrové festivaly s komunitním přesahem) zvyšuje povědomí o integraci žáků s odlišným mateřským jazykem do sociokulturního prostředí Prahy a přispívá k vytvoření atmosféry vzájemné tolerance mezi spolužáky i v místní komunitě.



Realizaci projektu Duše taje zajišťovali zejména

Michaela Všetečková , Dagmar Skůpová, Kateřina Riley, Jana Součková, Kateřina Světlíková, Jana Pacalová, Anna Antonová, John Riley, Šárka Polochová, Jana Všetečková, Tereza Motýlová ad.

Projekt DUŠE TAJE je spolufinancován Evropskou unií. Podpořen v rámci operačního programu Praha – pól růstu. Cílem projektu je zvýšení kvality vzdělávání prostřednictvím posílení inkluze v multikulturní společnosti.

KOMUNITNÍ CENTRUM POKOJÍČEK



POKOJÍČEK - KOMUNITNÍ CENTRUM

KC Pokojíček plynule naváže na již realizované počiny společnosti Art Movement zaměřené na začleňování CS osob s duševním onemocněním do běžného života (projekty Paralelní životy 1-4, Paralelní světy a Oko- mobilní komunitní centrum I. a II.) a zajistí potřebnou kontinuitu a stabilitu při poskytování destigmatizačních aktivit. CS získá možnost pravidelného setkávání jak mezi sebou, tak s ostatní, běžnou veřejností.

Projekt Pokojíček je koncipován jako flexibilní multifunkční prostor, který lze snadno a rychle upravit pro jednotlivé akce, které v něm budou probíhat: přednášky, výstavy, projekce a zážitkové instalace.

Realizaci projektu KC Pokojíček zajišťovali zejména

Dagmar Skůpová, Kateřina Riley, Jana Součková, Michal Kopecký ad.

Projekt KC Pokojíček je spolufinancován Evropskou unií - Evropské strukturální a investiční fondy a programem OP Praha – pól růstu ČR

FINANČNÍ ZPRÁVA

ROZVAHA K 31. 12. 2022

(v tisících Kč)

	Stav k prvnímu dni účet. období	Stav k poslednímu dni účet. období
AKTIVA		
A. Dlouhodobý majetek celkem	9000	16242
I. Dlouhodobý nehmotný majetek celkem		
II. Dlouhodobý hmotný majetek celkem	9000	16500
3. Stavby	9000	16500
IV. Oprávky k dlouhodobému majetku celkem	0	-258
IV. 6 Oprávky ke stavbám	0	-258
B. Krátkodobý majetek celkem	5584	4900
1. Peněžní prostředky v pokladně		
2. Peněžní prostředky na účtech		
I. Zásoby celkem		
II. Pohledávky celkem	84	1005
1. Odběratelé		
4. Poskytnuté provozní zálohy	84	250
5. Ostatní pohledávky	0	755
III. Krátkodobý finanční majetek celkem	5500	3899
1. Peněžní prostředky v pokladně	939	2
2. Peněžní prostředky na účtech	4561	3897
IV. Jiná aktiva celkem	0	-4
IV.2 Příjmy příštích období	0	-4
AKTIVA CELKEM	14584	21142
PASIVA		
A. Vlastní zdroje celkem	12921	18031
I. Jmění celkem	0	8742

II. Výsledek hospodaření celkem	12921	9289
1. Účet hospodářského výsledku	0	9289
2. Hospodářský výsledek ve schvalovacím řízení	14138	0
3. Nerozdělený zisk neuhrazená ztráta minulých let	-1217	0
B. Cizí zdroje celkem	1663	3111
I. Rezervy celkem		
II. Dlouhodobé závazky celkem		
III. Krátkodobé závazky celkem	1663	3111
1. Dodavatelé	-2	288
3. Ostatní závazky	3	8
4. Zaměstnanci	99	121
5. Ostatní závazky vůči zaměstnancům		
6. Závazky k inst. soc.zabezpečení a zdrav. poj.	35	27
9. Ostatní přímé daně	26	23
10. Daň z přidané hodnoty	0	12
11. Závazky ke společníkům sdruženým ve společnosti	1250	1250
17. Jiné závazky	252	1382
IV. Jiná pasiva celkem		
PASIVA CELKEM	14584	21142

VÝKAZ ZISKŮ A ZTRÁT K 31. 12. 2021

Název položky	Činnosti (v celých tisících Kč)	
	hlavní	hospodářská
A. Náklady	13940	0
I. Spotřebované nákupy a nakupované služby	11656	0
II. Změna stavu zásob vlastní činnosti a aktivace		0
1. Spotřeba materiálu, energie a ost. neskladovatelných dodávek	827	0
4. Cestovné	583	0
5. Náklady na reprezentaci	31	0
7. Ostatní služby	10215	0
III. Osobní náklady celkem	2244	0
10. Mzdové náklady	1953	
11. Zákonné sociální pojištění	291	
IV. Daně a poplatky celkem	5	0
V. Ostatní náklady celkem	34	0
22. Jiné ostatní náklady		0
VI. Odpisy, prodaný majetek, tvorba rezerv a opravných položek celkem		
VII. Poskytnuté příspěvky celkem		
VIII. Daň z příjmu celkem		
Náklady celkem	13940	0
B. VÝNOSY	19308	0
I. Provozní dotace		
II. Přijaté příspěvky	16705	0
2. Přijaté příspěvky (dary)	16701	
3. Přijaté členské příspěvky	4	
III. Tržby za vlastní výkony a za zboží	2605	0
IV. Ostatní výnosy celkem	-2	0
8. Kursové zisky	-2	0
9. Jiné ostatní výnosy		

V. Tržby z prodeje majetku		0
Výnosy celkem	19308	0
C. Výsledek hospodaření před zdaněním	5368	0
D. Výsledek hospodaření po zdanění	5368	0
		0

PODĚKOVÁNÍ

Ministerstvo práce a sociálních věcí
Hlavní město Praha
Ministerstvo kultury
OP Praha – pól růstu
MČ Praha 7
Nadace PPF

www.mpsv.cz
www.praha.eu
www.mkcr.cz
www.penizeproprahu.cz
www.praha7.cz
www.nadaceppf.cz

KONTAKTNÍ INFORMACE

Art Movement, z.s.

Sídlo: Tusarova 26, 170 00 Praha 7

Kancelář: Tusarova 26, 170 00 Praha 7

IČO: 22833315

DIČ: CZ22833315

Registrace spolku Art Movement byla provedena Ministerstvem vnitra, vedená u Městského soudu v Praze pod spisovou značkou L 20694 ČR, 5.10.2009 pod č. VS/1-1/77064/09-R

Art Movement, z.s.

Kateřina Riley, předsedkyně spolku

Markéta Matoušková, místopředsedkyně spolku

Dagmar Skůpová, revizor spolku

Barbora Frohde, členka spolku

Radana Polášková, členka spolku

Lidé v Art Movementu, z.s.

Kateřina Riley, výkonná ředitelka,

Dagmar Skůpová, vedoucí projektu

Michaela Všetečková, vedoucí centrum Tusarka 26

Jana Součková, centrum Tusarka 26

Jitka Neumannová, centrum Tusarka 26

Andrea Šamonilová, vedoucí projektu